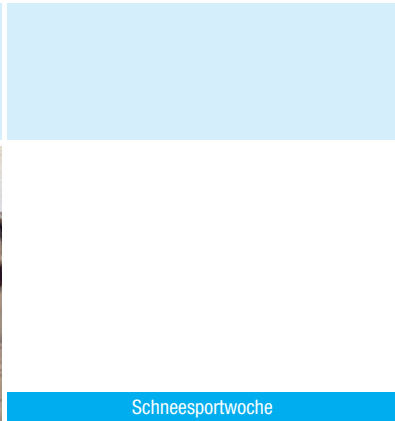


Jahresrechnung / Berichte 2023 Budget 2024 Oberstufe Rebstein-Marbach



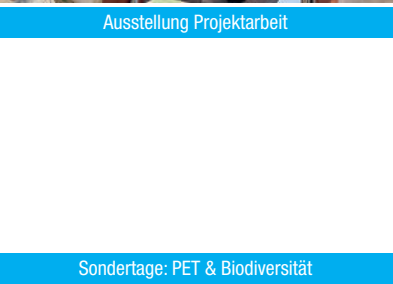
Ausstellung Projektarbeit



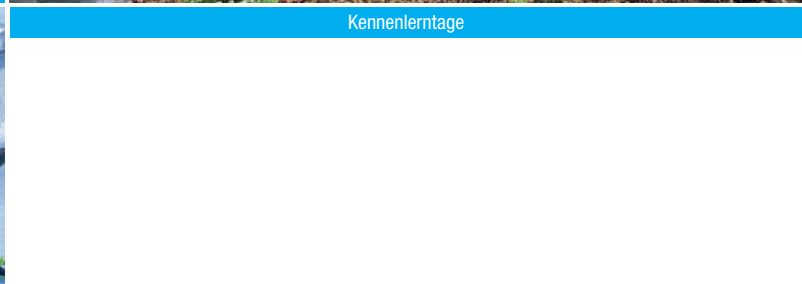
Schneesportwoche



Kennenlertage



Sondertage: PET & Biodiversität



Technorama



Sondertage: Kurs Theater



Bürgerversammlung:

Montag, 25. März 2024, 20:00 Uhr, Progy Rebstein

Traktanden

1. Jahresrechnung 2023 mit Bericht und Antrag der GPK
2. Budget 2024
3. Gutachten und Antrag Photovoltaikanlage
4. Allgemeine Umfrage

Schulrat

| | | |
|---------------------|----------|--|
| Walser Marcel | Rebstein | Präsident/Personal und Qualität/Interessenvertretung |
| Fässler Lukas | Rebstein | Finanzen |
| Eggenberger Andreas | Marbach | Vizepräsident/Infrastruktur |
| Greiser Sabine | Marbach | Sozialarbeit |
| Studerus Simon | Rebstein | Übertritt |

Geschäftsprüfungskommission

| | | |
|-------------------|----------|---------|
| Schmitter Marcel | Rebstein | Vorsitz |
| Friberg Alexandra | Rebstein | |
| Grob Ursula | Rebstein | |
| Hutter Manuela | Marbach | |
| Rohner Cornelia | Marbach | |

Schulverwaltung

| | |
|--------------|---------|
| Zünd Karsten | Marbach |
|--------------|---------|

Schulleitung

| | |
|--------------|----------|
| Germann Jürg | Rebstein |
|--------------|----------|

Schulzahnärzte

| | |
|--------------|----------|
| Egli Frank | Marbach |
| Roth Daniel | Balgach |
| Schwela Jörg | Rebstein |

Schularzt

| | |
|--------------|----------------|
| Sella Marcel | Praxis Marbach |
|--------------|----------------|

Lehrpersonen

| | | | |
|------------------|------------|-----------------------|------------|
| Brändli Adrian | Altstätten | Letsch Kurt | Rebstein |
| Desio Tania | Eichberg | Litscher Doris | Rebstein |
| Dörig Denise | Au | Loher Gilbert | Balgach |
| Dörig Marco | Marbach | Menzi Petra | Diepoldsau |
| Ehrenbold Andrea | Altstätten | Nüesch Nicola | Balgach |
| Gleinser Sabine | Rheineck | Pardatscher Jasmine | Diepoldsau |
| Hummel Mathias | Balgach | Pezzoni Enrico | Altstätten |
| Hutter Carmen | Diepoldsau | Reich Monika | Marbach |
| Hutter Roman | Balgach | Schegg Monika | Au |
| Köppel Patricia | Balgach | Schmid Gian | Wolfhalden |
| Kopp Matthias | Lienz | Weder Gerda | Au |
| Ledergerber Jan | St. Gallen | Zuberbühler Christian | Marbach |

Hauswarte

| | |
|-----------------|----------|
| Keel Jakob | Rebstein |
| Mikanovic Tanja | Berneck |
| Kläger Annalis | Widnau |

Schülerzahlen Schuljahr 2023/2024

per Stichtag 31. Dezember 2023

| Klasse | Stufe | Klassenlehrkraft | Knaben | Mädchen | Total |
|--------|-------|------------------|--------|---------|-------|
| 1sa | Sek | M. Hummel | 9 | 10 | 19 |
| 1sb | Sek | S. Gleinser | 8 | 10 | 18 |
| 1ra | Real | R. Hutter | 8 | 5 | 13 |
| 1rb | Real | N. Nüesch | 6 | 6 | 12 |
| 2sa | Sek | K. Letsch | 11 | 9 | 20 |
| 2sb | Sek | G. Weder | 10 | 10 | 20 |
| 2ra | Real | C. Zuberbühler | 8 | 6 | 14 |
| 2rb | Real | J. Pardatscher | 7 | 7 | 14 |
| 3sa | Sek | G. Loher | 9 | 5 | 14 |
| 3sb | Sek | J. Ledergerber | 8 | 4 | 12 |
| 3rb | Real | M. Dörig | 11 | 12 | 23 |

| | | | | | |
|--------------|--|--|-----------|-----------|------------|
| Total | | | 95 | 84 | 179 |
|--------------|--|--|-----------|-----------|------------|

| | | | |
|----------|----|----|-----|
| Sek | 55 | 48 | 103 |
| Real | 40 | 36 | 76 |
| Rebstein | 63 | 53 | 116 |
| Marbach | 32 | 31 | 63 |

Schülerzahlen Schuljahr 2024/2025

Prognose Mittelfristplanung

| | Total |
|--------------|------------|
| 1. Klassen | 63 |
| 2. Klassen | 61 |
| 3. Klassen | 61 |
| Total | 185 |

Jahresbericht 2023

Geschätzte Schulbürgerinnen und Schulbürger aus Rebstein und Marbach

Es freut mich, dass Sie sich Zeit für unseren Jahresbericht fürs Jahr 2023 nehmen, wo Sie nebst der Jahresrechnung und den Berichten fürs vergangene Jahr auch das Budget fürs neue Jahr 2024 finden.

Wir alle haben die Schule durchlaufen und dabei Sprachen, Mathematik sowie andere Fächer gebüffelt und doch nicht genau dasselbe gelernt, wie es die Schüler heute tun. Genau wie das Leben ist auch der Lehrplan und somit das zu Unterrichtende in stetem Wandel. In diesem Kontext ist der Umgang mit unserer Erde, den Ressourcen und allen Lebewesen darauf wichtiger und dringender geworden denn je. Ein Bildungsinstitut sollte nicht nur unterrichten, sondern auch veranschaulichen und als Vorbild dienen.

Im Jahr 2022 haben wir bei der Sanierung des Vorplatzes die Rabatten so bepflanzt, dass stets Blumen blühen und den Insekten Nahrung bieten. Im Jahr 2023 konnten wir erstmals die volle Blütenpracht das ganze Jahr über bewundern. Doch beschränkten wir uns nicht nur auf die Blumen, sondern schufen auch Grundlagen für grössere Lebewesen. Das budgetierte Biodiversitätsprojekt auf der Schulhauswiese wurde an den Sondertagen im Jahr 2023 erfolgreich umgesetzt. Lediglich der Bereich zum Lernen und Verweilen, der bereits zu Beginn des Projektes für die Umsetzung im Jahr 2024 vorgesehen war, befindet sich noch in Bearbeitung.

Zum Thema Nachhaltigkeit gehört auch der nächste wichtige Punkt. Dabei blickt der Schulrat auf die Entwicklung der Energiekosten und auf das Alter des bestehenden Heizsystems und hat daher die Erweiterung der bestehenden Photovoltaikanlage geprüft. Er stellt der Bürgerschaft in dieser Ausgabe des Jahresberichtes einen entsprechenden Antrag zum Ausbau der Anlage.

Im kommenden Jahr stehen unserer Schule neue, anspruchsvolle Aufgaben bevor. Der Lehrpersonenmangel, welcher aufgrund Pensionierungen im Kanton und der ganzen Schweiz entstanden ist, stellt nun auch uns vor Herausforderungen. Zum Ende dieses Schuljahres treten drei erfahrene Lehrpersonen in den wohlverdienten Ruhestand. Bereits jetzt erkennen wir, dass es schwer sein wird, diese Lücken zu schliessen. Daher richte ich mich mit einer Bitte an Sie: Unterstützen Sie uns dabei, qualifizierte Oberstufen-Lehrpersonen zu finden. Falls Sie Lehrerinnen oder Lehrer kennen, die nach neuen beruflichen Perspektiven suchen, freuen wir uns über ihre Empfehlungen.



Wimmelbild: Schneemann sucht Lehrperson, gezeichnet von der KI DALL-E

Bürgerversammlung

Endlich durfte im Jahr 2023 wieder eine Bürgerversammlung abgehalten werden, welche am 20. März 2023 in Marbach durchgeführt wurde. Die Themen «Jahresrechnung 2022», «Budget 2023» sowie «Allgemeine Umfrage» standen auf der Traktandenliste. Die anwesenden Stimmberechtigten haben die Anträge des Schulrates und der GPK mit klarer Mehrheit gutgeheissen und damit das Vertrauen in deren Arbeit zum Ausdruck gebracht.

Schulbehörde

Der Schulrat hat an diversen Schulratssitzungen, mehreren Arbeitssitzungen sowie etlichen Ressortsitzungen die vielfältigen Geschäfte erledigt. Die verschiedenen Ressorts und Arbeitsgruppen haben die Detailaufgaben in den entsprechenden Teilbereichen vorbereitet und ausgeführt. Der Gesamtschulrat wurde mit den nötigen Informationen aus den Ressorts und Arbeitsgruppen auf dem Laufenden gehalten und wichtige Entscheidungen wurden entsprechend gefällt. Der Schulrat und die Interessensvertreter des Schulrates haben während des Jahres mit den Korporationen an verschiedenen Besprechungen, Informations- und Weiterbildungsanlässen teilgenommen und den Gesamtschulrat darüber informiert.

Personelles

Austritte:

Die Oberstufe Rebstein-Marbach befand sich in der glücklichen Lage, keine Austritte verzeichnen zu müssen.

Eintritte:

Aufgrund der Bildung von zwei neuen Klassen sind einige zusätzliche Lektionen entstanden. Ein Grossteil konnte durch die Erhöhung der Pensen des bestehenden Lehrpersonals abgefangen werden, jedoch musste eine Person im Bereich Mathematik/NT gesucht werden. Diese Stelle konnte mit Denise Dörig, welcher ein Jahr zuvor leider keine Lektionen mehr angeboten werden konnte, neu besetzt werden. Der Schulrat freut sich, dass unsere Schule einen so guten Eindruck hinterlassen hat, dass Lehrpersonen gerne zu uns zurückkommen.

Dienstjubiläen:

Im Jahr 2023 konnte Nicola Nüesch das 20-jährige, Tanja Mikanovic und Karsten Zünd das 15-jährige kantonale Dienstjubiläum feiern. Sämtliche drei Angestellte wurden am Examenessen geehrt und die Oberstufe bedankte sich für die gute Zusammenarbeit.

Schulorganisation

Schülerschaft:

Per Ende 2023 sind insgesamt 179 Schülerinnen und Schüler in elf Klassen an der Oberstufe Rebstein-Marbach unterrichtet worden. Wie Sie der Schülerzahlprognose auf Seite 3 entnehmen können, werden die Schülerzahlen für das Schuljahr 2024/25 in etwa gleich bleiben. Im Budget sind wir davon ausgegangen, dass für den übertretenden Jahrgang drei Klassen gebildet werden müssen. Da der abtretende Jahrgang ebenfalls über drei Klassen verfügte, wurde das Schuljahr 2023/24 mit elf Klassen budgetiert. Je nach Zuteilung kann es jedoch auch sein, dass eine zwölfte Klasse eröffnet werden muss. Dies ist in der Budgetierung aufgrund der Schülerzahlen schwierig vorauszusehen. Selbstverständlich wird die Situation laufend abgewägt und die pädagogisch und finanziell sinnvollste Variante ausgearbeitet.

Januar

- 09. Nach den Weihnachtsferien startet der Schulbetrieb und nach zweijährigem, coronabedingtem Unterbruch konnte der Schulrat die Angestellten am Abend zur Neujahrsbegrüssung einladen.
- 17. Die Klasse 3sa fährt nach Winterthur ins Technorama, wo sie unter anderem die interaktive Ausstellung «Optik» besucht.
- 19. Der Jugenddienst der Kantonspolizei St. Gallen besucht die ersten Klassen und arbeitet während zwei Lektionen zu den Themen Chancen und Risiken des Internets, Social Media, Cybermobbing, Jugendstrafrecht, ...
- 23.–27. Während der Wintersportwoche finden für die ersten und zweiten Klassen die Schneesportlager, für die dritten Klassen einzelne Schneesporttage und das Tourenlager statt.

Februar

- 06. Nach einer Woche Ferien beginnt das zweite Semester.
- 14. Am Abend werden die Eltern der 5. Primarklassen zum Thema Übertritt von der Mittel- an die Oberstufe informiert.

16. Am Donnerstagnachmittag hält das närrische Treiben im Schulhaus Einzug. Zu Gast am Maskenball sind auch dieses Jahr die Burgtätscher.

März

01. An den Klassenkonferenzen der ersten und zweiten Klassen treffen sich alle beteiligten Lehrpersonen und besprechen die Eindrücke, die sie von ihren Klassen haben.
- 13.–15. An der Aufnahmeprüfung fürs Gymnasium werden für die Schülerinnen und Schüler der zweiten und dritten Sekundarklassen Weichen für ihren weiteren Ausbildungsweg gestellt.
16. Die zweiten Klassen werden in der Aula «Fit für die Lehre» gemacht. Gregor Loser und mehrere Lernende geben dabei wertvolle Tipps für den Bewerbungsprozess.
22. Enrico Lenzin ist zu Gast und spielt in der Aula für alle Klassen einen coolen Mix aus traditioneller und moderner Musik, kombiniert mit Loops, Rhythmus & Steptanz bis hin zur Techno Musik.

April

- 24./25. Die Schülerinnen und Schüler wählen aus einem breiten Angebot sportliche und kreative Workshops und starten mit Sondertagen ins vierte Quartal.
- 27./28. Die OSReMa lädt zu zwei Besuchstagen ein und öffnet die Türen für Eltern und Angehörige.

Mai

- 03./04. Die dritten Klassen befassen sich mit dem Welthandel und spielen in der Aula das World Trade Game der JCI (Junior Chamber International Rheintal).
10. Fabian Engeler unterhält die dritten Klassen während zwei Lektionen mit seiner Slam Poetry und gibt wichtige Tipps zum Schreiben eigener Slamtexte.
26. Der Autor Sunil Mann ist im Rahmen der jährlichen Autorenlesung für die ersten Klassen zu Gast.



Ausstellung Demenzsimulator Prestegg

Juni

- 05. Am Abend der offenen Tür lernen die Schülerinnen und Schüler der sechsten Klassen zusammen mit ihren Eltern die Räumlichkeiten der Oberstufe, ihre zukünftigen Lehrpersonen und neue Fächer kennen.
- 07. Der Sporttag rund um die Mehrzweckhalle in Marbach bietet allen Oberstufenklassen die Gelegenheit, sich in verschiedenen Leichtathletikdisziplinen zu messen.
- 12. Die Lateinschülerinnen und -schüler der zweiten Klassen fahren nach Augst in die Römerstadt Augusta Raurica und lernen auf vielfältige Weise die römische Fundstätte kennen.
- 13. Nachdem sich im Verlauf des Schuljahres doch noch genügend Schülerinnen und Schüler für das Wahlfach Band entschieden haben, findet das OSReMa-Openair statt. Am gleichen Abend werden auch die Projektarbeiten der dritten Klassen ausgestellt.
- 21. Die Schülerinnen und Schüler der dritten Realklassen unterstützen die Gemeinden Rebstein und Marbach bei der Reinigung der Dorfbäche.
- 26.–30. Die Schülerinnen und Schüler der zweiten Realklasse sind ausser Haus und schnuppern während der ganzen Woche in verschiedensten Betrieben.

Juli

- 05. Der Schlussbummel ist für die dritten Klassen der letzte gemeinsame Ausflug vor dem Ende der obligatorischen Schulzeit.
- 06. Auf die Schlussfeier mit anschliessendem Schlussball freuen sich die Schülerinnen und Schüler der dritten Klassen jeweils schon lange.
- 07. Der letzte Schultag des Schuljahres ist gekommen. Nach der Zeugnisabgabe werden die aus tretenden Schülerinnen und Schüler mit Applaus verabschiedet und auf alle wartet das Schülerparlament auf dem Pausenplatz mit einer Glace.
Am Abend sind alle Angestellten der OSReMa, die Behördenmitglieder und alle Pensionierten zum Examenessen eingeladen.



Kennenlertage 1sab

August

- 11. Am letzten Freitag der Sommerferien treffen sich alle Lehrpersonen zu einem pädagogischen Arbeitstag.
- 14. Für elf Klassen beginnt das neue Schuljahr an unserer Oberstufe.
- 28.–30. Die Schülerinnen und Schüler der dritten Realklasse sind in verschiedenen Betrieben am Schnuppern.
- 31.–01. Die neuen ersten Klassen sind in der dritten Schulwoche für die zwei Kennenlertage ausser Haus.

September

- 01. Der Besuch der Ostschweizer Bildungs-Ausstellung OBA in St. Gallen ist für die zweiten Klassen ein erster Höhepunkt im Fach BO (Berufliche Orientierung).
- 13. Zum dritten und letzten Mal organisieren die Sportlehrpersonen unserer Schule den Kantonalen Schulsporttag in Balgach. Wiederum tragen Schülerinnen, Schüler und Lehrpersonen an diesem Mittwochnachmittag zum Gelingen bei.
- 18.–29. Die Pausenapfelaktion in den letzten zwei Wochen vor den Herbstferien stösst auf sehr viel Interesse und entwickelt sich so zu einem jährlich wiederkehrenden Angebot.
- 29. Um in einem Notfall richtig handeln zu können, findet die jährliche, unangekündigte Evakuationsübung statt. Das Schulhaus wird dabei rasch, aber nicht überstürzt, verlassen.

Oktober

- 20. Wie schon in der letzten Woche der Sommerferien, findet auch am Ende der Herbstferien ein pädagogischer Arbeitstag für alle Lehrpersonen statt.

November

- 14. Die Lehrpersonen der Mittelstufen der beiden Primarschulgemeinden Rebstein und Marbach sind zu einem Austausch mit den Oberstufenlehrpersonen ins Schulhaus Sonntal eingeladen.
- 16. Am Berufsevent von «Chance Industrie Rheintal» informieren sich die zweiten Klassen über verschiedene berufliche Möglichkeiten in der Region.



Fit für die Lehre

21. Der Besuch der Bildungsmesse Swissdidac in Bern beschert den Lehrpersonen einen interessanten aber langen, den Schülerinnen und Schüler hingegen einen freien, Tag.
22. Wie bereits im März, finden am Mittwochnachmittag die Klassenkonferenzen statt.
29. Bereits zum dritten Mal findet das regionale Weiterbildungsangebot RheMI statt. Auch an diesem Mittwochnachmittag werden die angebotenen Kurse rund um das Thema «Digitalisierung im Unterricht» von über 300 Lehrpersonen besucht.

Dezember

07. Die am Vortag vom Schülerparlament gebackenen Grittibänze werden in den Klassen verkauft.
- 18.–21. In der letzten Schulwoche vor Weihnachten folgen viele Schülerinnen und Schüler der Einladung zum täglichen, frühmorgendlichen Weihnachtssingen.
22. Aufgrund der Wetterverhältnisse findet die geplante Winterwanderung nur verkürzt statt. Das Alternativprogramm bietet aber allen Schülerinnen und Schülern einen musikalischen, sportlichen und weihnachtlichen letzten Schultag, der mit heissen Marroni, Magenbrot, gebrannten Mandeln und einer feinen Suppe zum Zmittag auch manch kulinarischen Höhepunkt bereithält.

Schulanlage

Im vergangenen Rechnungsjahr mussten mehrere alte Storen wegen Defekten ausgewechselt werden. Ansonsten waren glücklicherweise lediglich Kleinstreparaturen nötig. Das Biodiversitätsprojekt konnte erfolgreich und im Kostenrahmen umgesetzt werden. Aufgrund des europäischen Verbotes von Neonröhren muss ab dem Jahr 2024 mit einem Mehraufwand bei der Liegenschaft gerechnet werden. Daher müssen die Lichtanlagen fortlaufend ersetzt werden, da auch keine Vorschaltgeräte für die Neon-Anlagen mehr zu bekommen sind. Der Schulrat hat nun die Umrüstung dreier Schulzimmer mit Fr. 52'000 ins Budget genommen. Brauchbare Altteile werden ans Ersatzteillager genommen.

Investitionen wurden im abgelaufenen Jahr keine getätigt. Für das neue Jahr ist die Erweiterung der Photovoltaikanlage mit Fr. 240'000 budgetiert. Die Details dazu sind im Gutachten Seite 22 zu erfahren.



Maskenball

Finanzen

Jahresabschluss 2023:

Die Jahresrechnung 2023 schliesst mit einem Jahresüberschuss von rund Fr. 148'368 gegenüber Budget ab. Detaillierte Erläuterungen dazu finden Sie im separaten Finanzteil oder können auf der Schulverwaltung angefragt oder eingesehen werden.

Budget 2024:

Die Budgetierung findet jeweils im September/Oktober des Jahres statt. Es wird auf den Grundlagen des vorhergehenden Budgets, den aktuellen Lektionenzahlen sowie der Erfahrungswerte der Vorjahre erstellt. Die aktuellen Jahresabschlusszahlen sind zu diesem Zeitpunkt somit noch nicht verfügbar. Das Budget 2024 sieht einen Finanzbedarf von Fr. 5'898'000 was einen Finanzmehraufwand von Fr. 669'000 zum vorhergehenden Budget bedeutet. Die Hauptkostensteigerungen mit einem Plus von Fr. 226'600 liegen im Bereich Schulgelder (extern beschulte Kinder) sowie einem Plus von Fr. 249'600 im Bereich Oberstufe (elf Klassen in zwölf Monaten, Vorjahr nur fünf Monate). Gute Fr. 70'000 Mehrkosten liegen in der Informatik (1:1 iPad-Ausstattung Schüler, Ersatz neunjährige Lehrercomputer) sowie Fr. 50'000 bei den Schulanlässen (Projektlager). Die Mehrkosten in der Liegenschaft wurden bereits erwähnt. Genauere Details entnehmen Sie den Erläuterungen im Finanzteil, fragen sie bei der Schulverwaltung an oder sehen sie ein.

Dank

Im Namen des Schulrats danke ich allen, die für unsere Schule ausgezeichnete Arbeit geleistet und grosses Engagement gezeigt haben, insbesondere:

- allen Lehrpersonen für ihre hervorragende Arbeit und ihr tägliches Engagement,
- dem Schulleiter und dem Schulverwalter für die professionelle Arbeit,
- dem Hauswartteam für die stets gepflegte Infrastruktur,
- der Geschäftsprüfungskommission, den Ressorts sowie Arbeitsgruppen für ihre gewissenhafte Pflichterfüllung zugunsten einer gut funktionierenden Schulorganisation,
- den Schulratsmitgliedern für ihre professionelle und motivierte Zusammenarbeit,
- allen Eltern für die konstruktive Zusammenarbeit und Unterstützung,
- allen Bürgerinnen und Bürgern für das Vertrauen in unsere Schule.

Ich freue mich auf weitere gute Zusammenarbeit und spannende Aufgaben an unserer Oberstufe Rebstein-Marbach.

Rebstein/Marbach, im Februar 2024

Der Präsident: *Marcel Walser*



Openair

Oberstufe Rebstein-Marbach

Bilanz

| Konto | Bezeichnung | Anfangsbestand per 01.01.2023 | Veränderungen | | Endbestand per 31.12.2023 |
|------------|---|----------------------------------|-------------------|-------------------|------------------------------|
| | | | Zuwachs | Abgang | |
| 1 | Aktiven | 3'353'580.63 | | 183'563.40 | 3'170'017.23 |
| 10 | FINANZVERMÖGEN | 188'580.63 | 146'436.60 | | 335'017.23 |
| 100 | Flüssige Mittel und kurzfristige Geldanlagen | 22'598.55 | | 6'656.66 | 15'941.89 |
| 100000 | Kasse | 465.65 | | 195.70 | 269.95 |
| 100200 | Raiffeisenbank Marbach-Rebstein | 14'290.43 | | 4'920.16 | 9'370.27 |
| 100201 | St. Galler Kantonalbank Diepoldsau | 7'842.47 | | 1'540.80 | 6'301.67 |
| 101 | Forderungen | 84'849.83 | 166'221.49 | | 251'071.32 |
| 101000 | Übrige Guthaben | 1'009.35 | | 420.55 | 588.80 |
| 201100 | KK Gemeinde Rebstein | 83'840.48 | 163'368.34 | | 247'208.82 |
| 200902 | Beiträge UVG/KTG | - | 3'273.70 | | 3'273.70 |
| 104 | Aktive Rechnungsabgrenzungen | 81'132.25 | | 13'128.23 | 68'004.02 |
| 104100 | RA Sach- und übriger Betriebsaufwand | 81'132.25 | | 13'128.23 | 68'004.02 |
| 14 | VERWALTUNGSVERMÖGEN | 3'165'000.00 | | 330'000.00 | 2'835'000.00 |
| 140 | Sachanlagen VV | 3'165'000.00 | | 330'000.00 | 2'835'000.00 |
| 140400 | Erweiterung 2 Sonnental | 576'000.00 | | 144'000.00 | 432'000.00 |
| 140401 | Schulhauserweiterung Anbau Ost | 1'005'000.00 | | 67'000.00 | 938'000.00 |
| 140402 | Sanierung Altbau 1. Etappe | 517'000.00 | | 47'000.00 | 470'000.00 |
| 140403 | Dachsanierung | 140'000.00 | | 10'000.00 | 130'000.00 |
| 140404 | Sanierung Fenster/Storen/Aussenhülle | 225'000.00 | | 15'000.00 | 210'000.00 |
| 140405 | Sanierung KZ/GR OG | 160'000.00 | | 10'000.00 | 150'000.00 |
| 140406 | Sanierung KZ/GR EG | 170'000.00 | | 10'000.00 | 160'000.00 |
| 140407 | Sanierung Zimmer Altbau Ost | 180'000.00 | | 10'000.00 | 170'000.00 |
| 140408 | Sanierung Pausen-/Veloabstellplatz | 120'000.00 | | 5'000.00 | 115'000.00 |
| 140900 | Sanierung Lift | 36'000.00 | | 6'000.00 | 30'000.00 |
| 140901 | Sanierung NWS-Raum | 36'000.00 | | 6'000.00 | 30'000.00 |
| 2 | Passiven | 3'353'580.63 | | 183'563.40 | 3'170'017.23 |
| 20 | FREMDKAPITAL | 3'353'580.63 | | 183'563.40 | 3'170'017.23 |
| 200 | Laufende Verbindlichkeiten | 80'049.85 | 21'502.25 | | 101'552.10 |
| 200000 | Kreditoren | 72'852.35 | 21'586.40 | | 94'438.75 |
| 200300 | Vorauszahlungen Schliessfächer | 2'822.50 | 115.85 | | 2'938.35 |
| 200600 | Schlüsseldepot Schliessfächer | 3'275.00 | | 150.00 | 3'125.00 |
| 200601 | Schlüsseldepot Schliessanlage | 1'100.00 | | 50.00 | 1'050.00 |
| 201 | Kurzfristige Finanzverbindlichkeiten | 237'110.63 | | 188'533.80 | 48'576.83 |
| 201101 | KK Gemeinde Marbach | 237'110.63 | | 188'533.80 | 48'576.83 |
| 204 | Passive Rechnungsabgrenzungen | 36'420.15 | | 16'531.85 | 19'888.30 |
| 204100 | RA Sach- und übriger Betriebsaufwand | 36'420.15 | | 16'531.85 | 19'888.30 |
| 206 | Langfristige Finanzverbindlichkeiten | 3'000'000.00 | | | 3'000'000.00 |
| 206401 | SGKB Laufzeit -15.12.2024 | 1'000'000.00 | | | 1'000'000.00 |
| 206402 | RAIBA Laufzeit -15.12.2025 | 1'000'000.00 | | | 1'000'000.00 |
| 206403 | RAIBA Laufzeit -15.12.2026 | 1'000'000.00 | | | 1'000'000.00 |

Oberstufe Rebstein-Marbach

Erfolgsrechnung

| Konto | Bezeichnung | Budget 2023 | | Rechnung 2023 | | Budget 2024 | |
|--------------|---|------------------|-------------|------------------|-------------|------------------|-------------|
| | | Aufwand | Ertrag | Aufwand | Ertrag | Aufwand | Ertrag |
| 0 | ALLGEMEINE VERWALTUNG | 54'700.00 | 0.00 | 54'935.20 | 0.00 | 68'200.00 | 0.00 |
| 01100 | Bürgerversammlung, Abstimmungen, Wahlen | 8'000.00 | 0.00 | 9'917.35 | 0.00 | 15'500.00 | 0.00 |
| 30 | Personalaufwand | 0.00 | | 0.00 | | 1'000.00 | |
| 31 | Sachaufwand | 8'000.00 | | 9'917.35 | | 14'500.00 | |
| 01110 | Geschäftsprüfungskommission, Revisionsstelle | 2'300.00 | 0.00 | 2'279.10 | 0.00 | 2'500.00 | 0.00 |
| 30 | Personalaufwand | 2'100.00 | | 2'100.00 | | 2'300.00 | |
| 31 | Sachaufwand | 200.00 | | 179.10 | | 200.00 | |
| 01210 | Schulrat und Schulkommission | 44'400.00 | 0.00 | 42'738.75 | 0.00 | 50'200.00 | 0.00 |
| 30 | Personalaufwand | 41'100.00 | | 39'978.20 | | 47'100.00 | |
| 31 | Sachaufwand | 3'300.00 | | 2'760.55 | | 3'100.00 | |

Rechnung 2023

01100 Bürgerversammlung, Abstimmungen, Wahlen 31 Sachaufwand

Die Druckkosten des Jahresabschlusses sind aufgrund höherer Seitenzahl des Berichtes etwas höher ausgefallen als angenommen.

Budget 2024

01100 Bürgerversammlung, Abstimmungen, Wahlen

Aufgrund der Kommunalwahlen braucht es zusätzliches Druckmaterial (Stimmzettel, Stimmausweise) und die Versandkosten werden ebenfalls höher ausfallen.

01210 Schulrat und Schulkommission

Das Legislaturende bringt traditionell Verabschiedungen und Legislaturausflug mit sich.

Veröffentlichung der Besoldung von Behördemitgliedern gem. Art. 123b Gemeindegesetz (Jahr 2023)

| Behörde | Name | Funktion | Pensum in Prozent | Bruttoentsch. Behördentätigkeit | Spesenvergütung Behördentätigkeit | zusätzl. Entschädigung | total jährliche Entschädigung |
|---------|---------------------|-----------|----------------------|------------------------------------|--------------------------------------|---------------------------|----------------------------------|
| Rat | Walser Marcel | Präsident | | 18'000 | 0 | 0 | 18'000 |
| Rat | Andreas Eggenberger | Mitglied | | 5'000 | 0 | 0 | 5'000 |
| Rat | Lukas Fässler | Mitglied | | 4'000 | 0 | 0 | 4'000 |
| Rat | Sabine Greiser | Mitglied | | 4'000 | 0 | 0 | 4'000 |
| Rat | Simon Studerus | Mitglied | | 4'000 | 0 | 0 | 4'000 |
| GPK | Marcel Schmitter | Präsident | | 500 | 0 | 0 | 500 |
| GPK | Alexandra Friberg | Mitglied | | 400 | 0 | 0 | 400 |
| GPK | Ursula Grob | Mitglied | | 400 | 0 | 0 | 400 |
| GPK | Manuela Hutter | Mitglied | | 400 | 0 | 0 | 400 |
| GPK | Cornelia Rohner | Mitglied | | 400 | 0 | 0 | 400 |
| Rat | | | | 35'000 | 0 | 0 | 35'000 |
| GPK | | | | 2'100 | 0 | 0 | 2'100 |

Oberstufe Rebstein-Marbach

Erfolgsrechnung

| Konto | Bezeichnung | Budget 2023 | | Rechnung 2023 | | Budget 2024 | |
|--------------|---|---------------------|------------------|---------------------|------------------|---------------------|------------------|
| | | Aufwand | Ertrag | Aufwand | Ertrag | Aufwand | Ertrag |
| 2 | BILDUNG | 5'172'800.00 | 41'100.00 | 5'058'093.94 | 62'597.55 | 5'833'600.00 | 49'900.00 |
| 21300 | Oberstufe | 2'779'400.00 | 14'700.00 | 2'731'514.55 | 20'985.85 | 3'029'000.00 | 14'700.00 |
| 30 | Personalaufwand | 2'583'300.00 | | 2'581'715.95 | | 2'847'900.00 | |
| 31 | Sachaufwand | 196'100.00 | | 149'798.60 | | 181'100.00 | |
| 42 | Entgelte | | 14'700.00 | | 20'985.85 | | 14'700.00 |
| 21400 | Musikschule | 100'000.00 | 0.00 | 80'876.75 | 0.00 | 100'000.00 | 0.00 |
| 36 | Transferaufwand | 100'000.00 | | 80'876.75 | | 100'000.00 | |
| 21700 | Schulliegenschaften | 783'900.00 | 5'700.00 | 759'139.95 | 9'954.60 | 827'200.00 | 5'700.00 |
| 30 | Personalaufwand | 224'600.00 | | 222'604.20 | | 225'700.00 | |
| 31 | Sachaufwand | 229'300.00 | | 206'535.75 | | 261'500.00 | |
| 33 | Abschreibungen Verwaltungsvermögen | 330'000.00 | | 330'000.00 | | 340'000.00 | |
| 42 | Entgelte | | 5'700.00 | | 9'954.60 | | 5'700.00 |
| 21900 | Schulleitung und Schulverwaltung | 332'500.00 | 0.00 | 323'393.95 | 0.00 | 327'400.00 | 0.00 |
| 30 | Personalaufwand | 320'500.00 | | 313'147.70 | | 315'600.00 | |
| 31 | Sachaufwand | 12'000.00 | | 10'246.25 | | 11'800.00 | |

Rechnung 2023

Personalaufwand allgemein:

Bei der Budgetierung sind die Lektionenzahlen für das nächste Schuljahr nicht bekannt. Daher unterliegt diese Position immer Schwankungen, welche im üblichen Bereich liegen. In der Position ist die Teuerungsanpassung mit 1,5% enthalten, budgetiert wurde mit 2%.

21300 Oberstufe

31 Sachaufwand

Die zu Verfügung stehenden Mittel bei den Materialien und Lehrmitteln für den Unterricht sind nicht ausgeschöpft worden. Auch wurden Anschaffungen nicht getätigt, welche budgetiert waren.

42 Entgelte

Es sind Zahlungen der Krankentaggeldversicherung eingegangen.

21400 Musikschule

36 Transferaufwand

Budgetiert wird mittels Erfahrungswert, abgerechnet wird effektiv nach Schüler.

21700 Schulliegenschaften

31 Sachaufwand

Die stark variierenden Versorgungskosten der Liegenschaft (Strom, Heizung) waren im Budget 2023 schwierig einzuschätzen. Diese Position wurde mit gut Fr. 19'000 unter dem Budget abgeschlossen. Der bauliche Unterhalt hingegen hat aufgrund unvorhergesehenen Storenreparaturen um rund Fr. 7'000 über dem Budget abgeschlossen. Dank allgemein haushalterischem Umgang konnte die kummulierte Position unter Budget gehalten werden.

42 Entgelte

Es sind Zahlungen der Unfalltaggeldversicherung eingegangen.

Budget 2024

Personalaufwand allgemein:

Der Kantonsrat des Kantons St. Gallen hat beschlossen, auf den Gehältern eine Teuerungsanpassung von 1,6% vorzunehmen. Beim Budget war dieser Wert noch nicht bekannt und es wurde 2% Teuerung budgetiert. Die ordentlichen Stufenanstiege wurden ebenfalls budgetiert und gewährt. Im Gegensatz zu 2023 schlagen nun die Lohnkosten der elf Klassen für das ganze Jahr zu Buche.

21300 Oberstufe

31 Sachaufwand

Das Budget wurde im gleichen Umfang wie im Vorjahr budgetiert. Darin enthalten ist die letzte Tranche neuer Schülerstühle mit Fr. 22'000, welche Fr. 10'000 tiefer liegt wie Vorjahr. Die Software Lernpass-Plus übernimmt nun doch der Kanton, was eine Fr. 8'000 tiefere Budgetposition zulässt.

21400 Musikschule

36 Transferaufwand

Der Beitrag an die Musikschule wird mittels Erfahrungswert aus den Vorjahren budgetiert. Der Beitrag ist je nach Schülerzahlen stark schwankend.

21700 Schulliegenschaften

31 Sachaufwand

Die Versorgungskosten Liegenschaft (Strom/Wasser/Heizung) wurden auf demselben Niveau wie im Vorjahr budgetiert. Auch die restlichen gebundene Aufwendungen sind auf Vorjahresbasis. Als neue jedoch gebundene Ausgaben müssen die Fr. 52'000 für den Ersatz der Lampen betrachtet werden. Neonröhren wurden abgeschafft und somit müssen die Lampen, aufgrund nicht mehr lieferbaren Vorschaltgeräten ersetzt werden. Der Schulrat hat sich entschieden, drei Schulzimmer in der Umrüstung zu budgetieren. Weiter sind nochmals Fr. 9'000 für bereits bekannte, kaputte Storen im Budget aufgeführt sowie die Reinigung des Allwetterplatzes in der Hoffnung, dass das Wasser danach wieder versickern kann. Das im 2023 begonnene Biodiversitätsprojekt wird mit Fr. 10'000 abgeschlossen.

| Konto | Bezeichnung | Budget 2023 | | Rechnung 2023 | | Budget 2024 | |
|--------------|---|-------------------|------------------|-------------------|------------------|-------------------|------------------|
| | | Aufwand | Ertrag | Aufwand | Ertrag | Aufwand | Ertrag |
| 21910 | Informatik Schule | 73'800.00 | 0.00 | 63'943.39 | 0.00 | 140'900.00 | 0.00 |
| 30 | Personalaufwand | 24'600.00 | | 24'442.65 | | 25'000.00 | |
| 31 | Sachaufwand | 49'200.00 | | 39'500.74 | | 115'900.00 | |
| 21920 | Schulpsychologischer Dienst und Beratungen | 15'000.00 | 0.00 | 10'698.80 | 0.00 | 15'000.00 | 0.00 |
| 31 | Sachaufwand | 1'000.00 | | 616.25 | | 1'000.00 | |
| 36 | Transferaufwand | 14'000.00 | | 10'082.55 | | 14'000.00 | |
| 21922 | Schülertransporte | 0.00 | 0.00 | 2'421.60 | 0.00 | 3'200.00 | 0.00 |
| 31 | Sachaufwand | 0.00 | | 2'421.60 | | 3'200.00 | |
| 21923 | Schulanlässe, Freizeitangebote | 116'900.00 | 20'700.00 | 102'074.60 | 31'657.10 | 166'500.00 | 29'500.00 |
| 31 | Sachaufwand | 116'900.00 | | 102'074.60 | | 166'500.00 | |
| 42 | Entgelte | | 17'700.00 | | 19'553.50 | | 26'500.00 |
| 46 | Transferertrag | | 3'000.00 | | 12'103.60 | | 3'000.00 |
| 21924 | Schulgelder | 610'000.00 | 0.00 | 603'765.70 | 0.00 | 836'600.00 | 0.00 |
| 36 | Transferaufwand | 610'000.00 | | 603'765.70 | | 836'600.00 | |
| 21929 | übriger Schulbetriebsaufwand | 1'900.00 | 0.00 | 1'188.40 | 0.00 | 1'900.00 | 0.00 |
| 31 | Sachaufwand | 1'900.00 | | 1'188.40 | | 1'900.00 | |
| 21931 | Sonderpädagogische Massnahmen | 359'400.00 | 0.00 | 379'076.25 | 0.00 | 385'900.00 | 0.00 |
| 30 | Personalaufwand | 347'100.00 | | 367'782.20 | | 373'700.00 | |
| 31 | Sachaufwand | 2'300.00 | | 1'230.00 | | 2'200.00 | |
| 36 | Transferaufwand | 10'000.00 | | 10'064.05 | | 10'000.00 | |

Rechnung 2023

21910 Informatik Schule 31 Sachaufwand

Wir hatten im abgelaufenen Jahr glücklicherweise sehr wenig Probleme mit Computern. Die Supporteraufwendungen und Reparaturkosten hielt sich somit im tieferen Bereich wie angenommen.

21920 Schulpsychologischer Dienst und Beratungen 36 Transferaufwand

Beim SPD wird ein erstes Grundangebot verrechnet. Beim zweiten Grundangebotsteil wird nur verrechnet, was effektiv gebraucht wird. Glücklicherweise war unser Bedarf tiefer wie der Kanton schätzt.

21922 Schülertransporte 31 Sachaufwand

Die Oberstufe ist für die Übernahme der Schülertransporte bei unzumutbarem Schulweg verpflichtet. Dies trifft auf einen Talentschüler zu. Ebenfalls musste der Schulweg für Ukraineflüchtlinge übernommen werden.

21923 Schulanlässe, Freizeitangebote 31 Sachaufwand

Budgetiert wird gemäss max. Schülerverbrauch gemäss Lagerkonzept. Je nach Bedarf kann hier die Abweichung mal mehr, mal weniger gross sein.

46 Transferaufwand

Das Bundesamt für Sport (BASPO) hat die Beiträge pro Schüler in J&S-Abrechnungsfähigen Lager stark erhöht. Ebenfalls wurde stark darauf geachtet, dass die Lager abrechnungsfähig sind.

21924 Schulgelder

36 Transferaufwand

Die Time-out-Schule konnte erheblich kostengünstiger abgeschlossen werden. Dem gegenüber haben sich die Kosten der Talentschüler stark erhöht, da hier aufgrund der Erfahrung mit vier neuen Schülern gerechnet wurde, jedoch deren sechs dazu kamen. Die Kosten der Sonderschüler liegen aufgrund eines Zuzuges von zwei Sonderschüler auch Fr. 10'000 höher wie budgetiert. Dafür sind keine Schulgelder für sonderpädagogische Massnahmen entstanden. Istgesamt sind somit die Kosten nur minim tiefer wie im Budget angenommen.

21931 Sonderpädagogische Massnahmen

30 Personalaufwand

In dieser Position sind zusätzliche Lohnkosten für Legasthenie enthalten, da die Schülerzahl mit Legastheniebedarf stark zugenommen hat.

Budget 2024

21910 Informatik Schule

31 Sachaufwand

Die iMacs der Lehrpersonen sind inzwischen neunjährig. Gemäss Informatikkonzept hätten sie bereits sieben Jahren ersetzt werden können, jedoch haben wir zugewartet im Sinne der haushälterischen Finanzführung. Leider gibt es inzwischen immer mehr Ausfälle und der Ersatz wird dringend. Aus diesem Grund sind Fr. 55'500 für 28 neue iMacs ins Budget aufgenommen worden. Weiter wurden mit Fr. 27'500 deren 50 neue iPads budgetiert. Dies im Sinne der 1:1-Ausstattung für Schüler welche der Kanton vorsieht.

21923 Schulanlässe, Freizeitangebote

31 Sachaufwand

Die Projektlager können gemäss Lagerkonzept entweder am Anfang oder am Ende der dritten OS stattfinden. Da das Schuljahr nicht identisch mit dem Rechnungsjahr ist, kann das Verschiebungen geben. An unserer OS ist der Rhythmus 4 Lager / 2 Lager / 0 Lager. 2023 war das 0-Lager-Jahr, 2024 ist wieder ein 4-Lager-Jahr. Entsprechend ist das Budget um Fr. 48'000 höher.

42 Entgelte

Die Elternbeiträge sind aufgrund vorgenannter Erklärung entsprechend höher.

21924 Schulgelder

36 Transferaufwand

Die höheren Schülerzahlen in den Sonderschulen wie auch in den Talentschulen, welche sich schon im letzten Budget anzeigten, fallen nun vollständig ins Gewicht und nicht mehr nur fünf Monate.

Oberstufe Rebstein-Marbach

Erfolgsrechnung

| Konto | Bezeichnung | Budget 2023 | | Rechnung 2023 | | Budget 2024 | |
|--------------|---------------------------------------|------------------|---------------------|------------------|---------------------|------------------|---------------------|
| | | Aufwand | Ertrag | Aufwand | Ertrag | Aufwand | Ertrag |
| 4 | GESUNDHEIT | 15'400.00 | 0.00 | 13'150.60 | 0.00 | 14'800.00 | 0.00 |
| 43300 | Schularztdienst | 6'000.00 | 0.00 | 5'871.60 | 0.00 | 6'000.00 | 0.00 |
| 31 | Sachaufwand | 6'000.00 | | 5'871.60 | | 6'000.00 | |
| 43301 | Schulzahnpflege | 9'400.00 | 0.00 | 7'279.00 | 0.00 | 8'800.00 | 0.00 |
| 30 | Personalaufwand | 9'200.00 | | 7'017.30 | | 8'600.00 | |
| 31 | Sachaufwand | 200.00 | | 261.70 | | 200.00 | |
| 9 | FINANZEN UND STEUERN | 28'200.00 | 5'230'000.00 | 19'020.80 | 5'082'602.99 | 33'300.00 | 5'900'000.00 |
| 96100 | Zinsen | 28'200.00 | 0.00 | 19'020.80 | 0.00 | 33'300.00 | 0.00 |
| 34 | Finanzaufwand | 28'200.00 | | 19'020.80 | | 33'300.00 | |
| 97100 | Rückverteilung aus CO2-Abgaben | 0.00 | 1'000.00 | 0.00 | 1'971.00 | 0.00 | 2'000.00 |
| 46 | Transferertrag | | 1'000.00 | | 1'971.00 | | 2'000.00 |
| 99100 | Finanzbedarf Schulgemeinden | 0.00 | 5'229'000.00 | 0.00 | 5'080'631.99 | 0.00 | 5'898'000.00 |
| 46 | Transferertrag | | 5'229'000.00 | | 5'080'631.99 | | 5'898'000.00 |

Rechnung 2023

43301 Schulzahnpflege 30 Personalaufwand

Aufgrund der freien Arztwahl machen nicht alle Jugendlichen den Unterricht bei einem der Schulzahnärzte sondern gehen auf eigene Kosten zum privaten Zahnarzt. Die Schulzahnärzte rechnen nur die effektiv untersuchten Schüler ab.

96100 Zinsen 34 Finanzaufwand

Bei der Budgetierung ist jeweils der Zinssatz für die Verlängerungstranche nicht bekannt und es wird eine Annahme unter Rücksprache mit der Hausbank getroffen.

99100 Finanzbedarf Schulgemeinden 46 Transferertrag

Der Finanzbedarf wird nach effektiven Kosten mit den Gemeinden abgerechnet.

Budget 2024

46100 Zinsen 34 Finanzaufwand

Ein Festzinskredit mit 0.17% Zins ist per 15.12.23 ausgelaufen. Dieser musste, aufgrund der Finanzplanung, vollständig erneuert werden. Der Zinssatz beläuft sich neu auf 1,66%.

99100 Finanzbedarf Schulgemeinden 46 Transferertrag

Hierbei handelt es sich um den Finanzbedarf (siehe nachfolgend).



Sondertage Kurs Bouldern

Aufteilung des Finanzbedarfs nach politischen Gemeinden (Zahlen per 31.10.23):

| | Budget 2023 | | Rechnung 2023 | | Budget 2024 | |
|---|---------------------|---------------------|---------------------|---------------------|---------------------|---------------------|
| | Marbach | Rebstein | Marbach | Rebstein | Marbach | Rebstein |
| Total Finanzbedarf | 5'229'000.00 | | 5'080'631.99 | | 5'898'000.00 | |
| Schülerzahlen: | 64 | 118 | 64 | 118 | 61 | 117 |
| Sonderschüler nach Anzahl Monate (doppelt gezählt): | 4 | 10.5 | 4 | 10.5 | 5.17 | 16 |
| Talentschüler/RKK-Schüler: | 2 | 9 | 2 | 9 | 5 | 11 |
| Total | 70 | 137.5 | 70 | 137.5 | 71.17 | 144 |
| Einwohnerzahlen: | 2'117 | 4'842 | 2'117 | 4'842 | 2'105 | 4'954 |
| 70% nach Schülerzahlen: | 1'234'800.00 | 2'425'500.00 | 1'199'763.70 | 2'356'678.69 | 1'365'540.05 | 2'763'059.95 |
| 30% nach Einwohner: | 477'214.82 | 1'091'485.18 | 463'659.47 | 1'060'530.13 | 527'636.63 | 1'241'763.37 |
| Finanzbedarf pro Gemeinde (Budget gerundet): | 1'712'000.00 | 3'517'000.00 | 1'663'423.17 | 3'417'208.82 | 1'893'000.00 | 4'005'000.00 |
| | 32.74% | 67.26% | 32.74% | 67.26% | 32.10% | 67.90% |



Tourenlager



Sondertage Kurs Biodiversität

Oberstufe Rebstein-Marbach

Investitionsrechnung

| Konto | Bezeichnung | Budget 2023 | | Rechnung 2023 | | Budget 2024 | |
|--------------|--|-------------|--------|---------------|--------|-------------------|-------------------|
| | | Aufwand | Ertrag | Aufwand | Ertrag | Aufwand | Ertrag |
| 21700 | Schulliegenschaften | | | | | | |
| 504002 | Photovoltaikanlage | - | - | - | - | 240'000.00 | |
| 690000 | Aktivierung | - | - | - | - | | 240'000.00 |
| | 2023 keine Investitionen budgetiert | | | | | | |
| | Total | - | - | - | - | 240'000.00 | 240'000.00 |

Oberstufe Rebstein-Marbach

Abschreibungsplan

| Abgerechnete Objekte | Abschreibungsperiode | ursprüngliche Nettoinvestition | Buchwert 01.01.2023 | Nettoinvestition 2023 | Abschreibung 2023 | Buchwert 31.12.2023 | Budget 2024 |
|---|----------------------|--------------------------------|---------------------|-----------------------|-------------------|---------------------|-------------------|
| Erweiterung 2 Sonnental | 2002 - 2026 | 3'610'471.95 | 720'000.00 | | 144'000.00 | 576'000.00 | 144'000.00 |
| Anbau Ost | 2013 - 2037 | 1'705'621.80 | 1'005'000.00 | | 67'000.00 | 938'000.00 | 67'000.00 |
| Sanierung Altbau Etappe 1 | 2009 - 2033 | 1'199'029.35 | 517'000.00 | | 47'000.00 | 470'000.00 | 47'000.00 |
| Sanierung Flachdach | 2012 - 2036 | 249'303.45 | 140'000.00 | | 10'000.00 | 130'000.00 | 10'000.00 |
| Sanierung Fenster/Storen/Aussenhülle | 2013 - 2037 | 364'107.85 | 225'000.00 | | 15'000.00 | 210'000.00 | 15'000.00 |
| Sanierung KZ/GR 1. OG | 2014 - 2038 | 243'653.65 | 160'000.00 | | 10'000.00 | 150'000.00 | 10'000.00 |
| Sanierung KZ/GR EG | 2015 - 2039 | 244'536.60 | 170'000.00 | | 10'000.00 | 160'000.00 | 10'000.00 |
| Sanierung Zimmer Altbau Ost | 2016 - 2040 | 259'729.60 | 180'000.00 | | 10'000.00 | 170'000.00 | 10'000.00 |
| Sanierung Pausenplatz | 2022 - 2046 | 128'378.00 | 120'000.00 | | 5'000.00 | 115'000.00 | 5'000.00 |
| Sanierung NWS-Raum | 2019 - 2028 | 56'570.63 | 36'000.00 | | 6'000.00 | 30'000.00 | 6'000.00 |
| Sanierung Lift | 2019 - 2028 | 64'202.60 | 36'000.00 | | 6'000.00 | 30'000.00 | 6'000.00 |
| Total abgerechnete Objekte | | 8'125'605.48 | 3'165'000.00 | 0.00 | 330'000.00 | 2'835'000.00 | 330'000.00 |
| Nicht abgerechnete Objekte | Abschreibungsperiode | budgetierte Nettoinvestition | | | | | Budget 2024 |
| Photovoltaikanlage | 2024 - 2048 | 240'000.00 | | | | | 10'000.00 |
| Total nicht abgerechnete Objekte | | 240'000.00 | | | | | 10'000.00 |
| Total Abschreibungen | | | | | | | 340'000.00 |



Schulreise Binnenkanal

Anhang zur Jahresrechnung 2023 der Oberstufe Rebstein-Marbach

Inhalt

1. Rückstellungsspiegel
2. Beteiligungsspiegel
3. Gewährleistungsspiegel
4. Anlagespiegel

1. Rückstellungsspiegel

Der Rückstellungsspiegel ist eine Aufstellung aller Rückstellungen für Aufwände der Gemeinde.

Keine Rückstellungen vorhanden.

2. Beteiligungsspiegel

Im Beteiligungsspiegel werden wesentliche Beteiligungen aufgeführt. Wesentlich ist eine Beteiligung dann, wenn:

- eine grössere kapitalmässige Beteiligung vorliegt;
- höhere Betriebsbeiträge geleistet werden oder
- die Gemeinde einen massgeblichen Einfluss auf die Steuerung hat.

Keine wesentlichen Beteiligungen im obigen Sinne vorhanden.

Beteiligungen ohne massgebende Beeinflussung kapitalmässig oder organisatorisch und ohne wesentliches Risiko sind (inkl. Zahlungsströme im Berichtsjahr):

- Time-out-Schule Oberes Rheintal Fr. 48'072.95
- Regionale Kleinklasse Oberes Rheintal Fr. 75'922.50
- Musikschule Oberrheintal Fr. 80'876.75

3. Gewährleistungsspiegel

Keine Gewährleistungen vorhanden.



Sondertage Kurs PET

4. Anlagespiegel

| Alle Werte in 1'000 Franken | Grundstücke | Schulbauten | Mobilien, Maschinen, Fahrzeuge | übrige | Total |
|--|-------------|---------------|--------------------------------------|------------|---------------|
| Konto | 1100 | 1104 | 1106 | 1109 | 110 |
| Anschaffungskosten | | | | | |
| Stand per 1.1. | 0 | 8'005' | 0 | 121' | 8'126' |
| Zugänge | 0 | 0 | 0 | 0 | 0 |
| Umgliederungen | 0 | 0 | 0 | 0 | 0 |
| Abgänge (-) | 0 | 0 | 0 | 0 | 0 |
| Stand per 31.12. | 0 | 8'005' | 0 | 121' | 8'126' |
| kumulierte Wertberichtigungen | | | | | |
| Stand per 1.1. | 0 | -4'912' | 0' | -49' | -4'961' |
| Abschreibungen aufgrund Restnutzungsdauer | 0 | -318' | 0 | -12' | -330' |
| Umgliederungen | 0 | 0 | 0 | 0 | 0 |
| kum. Wertberichtigungen auf Abgänge | 0 | 0 | 0 | 0 | 0 |
| Stand per 31.12. (+/-) | 0 | -5'230' | 0 | -61' | -5'291' |
| Buchwert per 31.12. | 0 | 2'775' | 0 | 60' | 2'835' |



Workshop mit Enrico Lenzin

Finanzplanung - Zusammenzug

| Konto | Kontogruppe | 2024 Budget | 2025 Prognose | 2026 Prognose | 2027 Prognose | 2028 Prognose |
|------------|--|-------------------|-------------------|-------------------|-------------------|-------------------|
| 0 | Allgemeine Verwaltung | 68'200 | 60'700 | 54'900 | 55'100 | 69'000 |
| 011 | Legislative | 18'000 | 16'300 | 10'300 | 10'300 | 18'000 |
| 01100 | Bürgerversammlung, Abstimmungen, Wahlen | 15'500 | 8'000 | 8'000 | 8'000 | 15'500 |
| 01110 | Geschäftsprüfungskommission, Revisionsstelle | 2'500 | 8'300 | 2'300 | 2'300 | 2'500 |
| 012 | Exekutive | 50'200 | 44'400 | 44'600 | 44'800 | 51'000 |
| 01210 | Schulrat und Schulkommissionen | 50'200 | 44'400 | 44'600 | 44'800 | 51'000 |
| 2 | Unterricht Volksschule | 5'783'700 | 5'768'900 | 5'667'700 | 5'657'100 | 5'607'600 |
| 21300 | Oberstufe | 3'014'300 | 3'062'700 | 2'907'100 | 2'951'800 | 3'076'800 |
| 21400 | Musikschule | 100'000 | 100'500 | 101'000 | 101'500 | 102'000 |
| 21700 | Schulliegenschaften | 821'500 | 829'900 | 830'300 | 831'700 | 691'100 |
| 21900 | Schulleitung und Schulverwaltung | 327'400 | 330'700 | 334'000 | 337'300 | 340'700 |
| 21910 | Informatik Schule | 140'900 | 61'700 | 132'100 | 82'500 | 82'900 |
| 21920 | Schulpsycholog. Dienst und Beratungen | 15'000 | 15'100 | 15'200 | 15'300 | 15'400 |
| 21922 | Schülertransport | 3'200 | 3'200 | 3'200 | 3'200 | 3'200 |
| 21923 | Schulanlässe, Freizeitangebote | 137'000 | 119'100 | 100'100 | 141'100 | 122'100 |
| 21924 | Schulgelder | 836'600 | 854'400 | 849'200 | 793'300 | 770'000 |
| 21929 | übriger Schulbetriebsaufwand | 1'900 | 1'900 | 1'900 | 1'900 | 1'900 |
| 21931 | Sonderpädagogische Massnahmen | 385'900 | 389'700 | 393'600 | 397'500 | 401'500 |
| 4 | Gesundheit | 14'800 | 14'900 | 15'000 | 15'100 | 15'200 |
| 43300 | Schularztdienst | 6'000 | 6'000 | 6'000 | 6'000 | 6'000 |
| 43301 | Schulzahnpflege | 8'800 | 8'900 | 9'000 | 9'100 | 9'200 |
| 9 | Finanzen und Steuern | -5'866'700 | -5'844'500 | -5'737'600 | -5'727'300 | -5'691'800 |
| 96100 | Zinsen | 33'300 | 44'300 | 41'600 | 37'500 | 25'000 |
| 97100 | Rückverteilung aus CO2-Abgaben | -2'000 | -2'000 | -2'000 | -2'000 | -2'000 |
| 99100 | Finanzbedarf Schulgemeinden | -5'898'000 | -5'886'800 | -5'777'200 | -5'762'800 | -5'714'800 |
| | Finanzbedarf Rebstein | -4'005'000 | -4'035'000 | -3'942'000 | -3'867'000 | -3'965'000 |
| | Finanzbedarf Marbach | -1'893'000 | -1'852'000 | -1'835'000 | -1'896'000 | -1'750'000 |

Grundlagen:

- Die Planung berücksichtigt den aktuellen Stellenplan sowie die anzunehmende Klassenplanung.
- Für die Planung wird mit den heute absehbaren Schülerzahlen gerechnet.
- Bei Sachkonten ist die zu erwartende Teuerung eingerechnet.
- Bei den Lohnkosten wird nebst der kant. Teuerung die gesetzliche Stufenerhöhung mit berücksichtigt.



Leichtathletiksporttag in Balgach

Geschäftsprüfungskommission der Schulgemeinde Oberstufe Rebstein-Marbach

Bericht der Geschäftsprüfungskommission

an die Bürgerversammlung der Schulgemeinde Oberstufe Rebstein-Marbach

Als Geschäftsprüfungskommission haben wir die Jahresrechnung der Oberstufe Rebstein-Marbach, bestehend aus Berichterstattung, Bilanz, Erfolgsrechnung, Investitionsrechnung, Anhang sowie die Amtsführung für das am 31. Dezember 2023 abgeschlossene Rechnungsjahr und das Budget 2024 geprüft.

Verantwortung des Oberstufenschulrates Rebstein-Marbach

Der Oberstufenschulrat ist für die Aufstellung der Jahresrechnung und des Budgets und die Amtsführung in Übereinstimmung mit den kantonalen und kommunalen gesetzlichen Vorschriften verantwortlich. Diese Verantwortung beinhaltet die Ausgestaltung, Implementierung und Aufrechterhaltung eines internen Kontrollsystems mit Bezug auf die Aufstellung der Jahresrechnung, die frei von wesentlichen falschen Angaben als Folge von Verstössen oder Irrtümern ist. Darüber hinaus ist der Oberstufenschulrat für die Anwendung sachgemässer Rechnungslegungsmethoden sowie die Vornahme angemessener Schätzungen verantwortlich.

Verantwortung der Geschäftsprüfungskommission

Unsere Verantwortung ist es, aufgrund unserer Prüfung ein Prüfungsurteil über die Jahresrechnung und das Budget sowie die Amtsführung abzugeben. Wir haben unsere Prüfung in Übereinstimmung mit den gesetzlichen Vorschriften vorgenommen. Die Prüfung haben wir so zu planen und durchzuführen, dass wir hinreichende Sicherheit gewinnen, ob die Jahresrechnung frei von wesentlichen falschen Angaben ist. Eine Prüfung beinhaltet die Durchführung von Prüfungshandlungen zur Erlangung von Prüfungsnachweisen für die in der Jahresrechnung enthaltenen Wertansätze und sonstigen Angaben. Die Auswahl der Prüfungshandlungen liegt im pflichtgemässen Ermessen des Prüfers. Dies schliesst eine Beurteilung der Risiken wesentlicher falscher Angaben in der Jahresrechnung als Folge von Verstössen oder Irrtümern ein. Bei der Beurteilung dieser Risiken berücksichtigt der Prüfer das interne Kontrollsystem, soweit es für die Aufstellung der Jahresrechnung von Bedeutung ist, um die den Umständen entsprechenden Prüfungshandlungen festzulegen, nicht aber um ein Prüfungsurteil über die Wirksamkeit des internen Kontrollsystems abzugeben. Die Prüfung umfasst zudem die Beurteilung der Angemessenheit der angewandten Rechnungslegungsmethoden, der Plausibilität der vorgenommenen Schätzungen sowie eine Würdigung der Gesamtdarstellung der Jahresrechnung. Wir sind der Auffassung, dass die von uns erlangten Prüfungsnachweise eine ausreichende und angemessene Grundlage für unser Prüfungsurteil bilden.

Prüfungsurteil

Nach unserer Beurteilung entspricht die Jahresrechnung und die Amtsführung für das am 31. Dezember 2023 abgeschlossene Rechnungsjahr sowie das Budget 2024 den kantonalen und kommunalen gesetzlichen Vorschriften.

Berichterstattung aufgrund weiterer gesetzlicher Vorschriften


Wir bestätigen, dass wir die Anforderungen an die Befähigung gemäss Art. 56 GG erfüllen und keine mit unserer Unabhängigkeit nicht vereinbare Sachverhalte vorliegen. Aufgrund unserer Prüfungstätigkeit stellen wir folgende Anträge:


1. Die Jahresrechnung 2023 der Oberstufe Rebstein-Marbach sei zu genehmigen
2. Der Antrag des Rates über das Budget für das Rechnungsjahr 2024 seien zu genehmigen


Rebstein, 18. Januar 2023

Die Geschäftsprüfungskommission


Marcel Schmitter, Präsident


Cornelia Rohner, Schreiberin


Alexandra Friberg


Ursula Grob

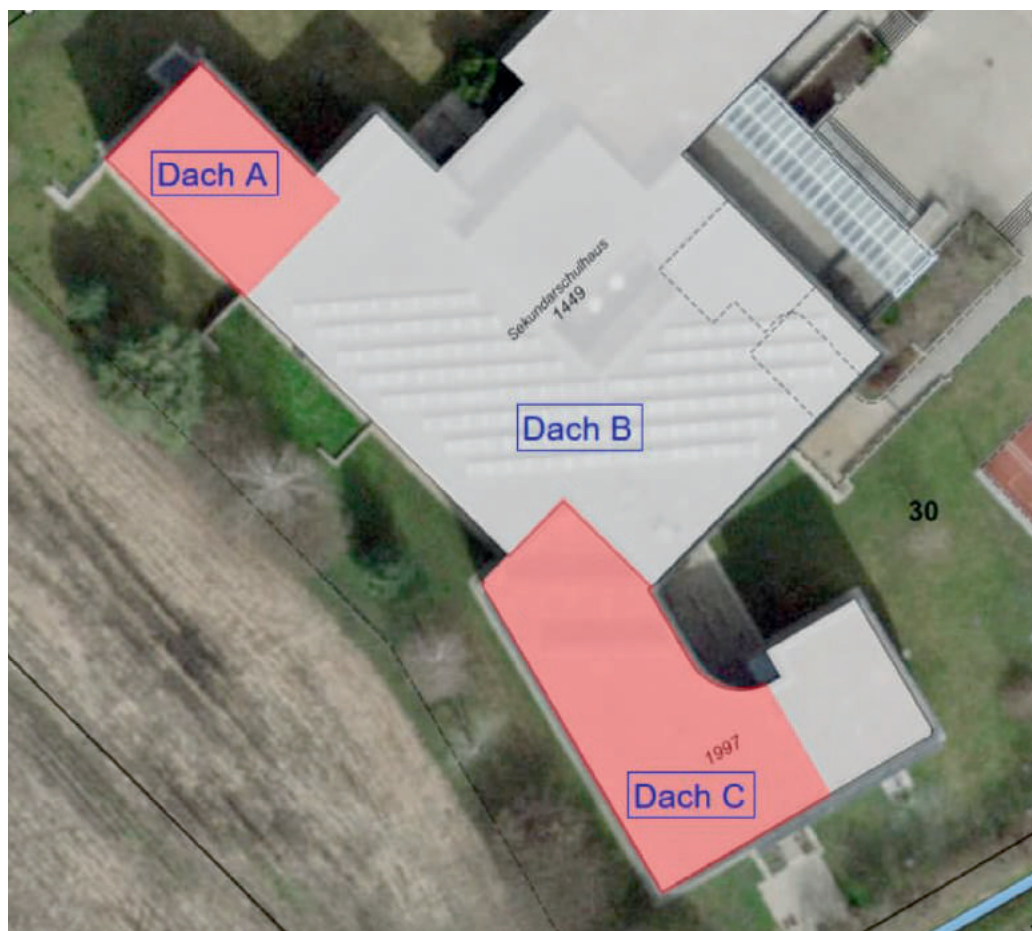

Manuela Hutter

Gutachten und Antrag Ausbau der Photovoltaikanlage

Ausbau einer Photovoltaikanlage

Der Schulrat hat sich mit der aktuellen Strommarktlage und der Deckung des Strombedarfes der Oberstufe auseinandergesetzt. Es wurde festgestellt, dass der Strombedarf bedeutend höher liegt als aktuell durch die eigene Anlage gedeckt wird. Aufgrund dessen, dass das Schulhausdach Sonnenal reichlich ungenutzte Fläche besitzt und der Strombedarf mehrheitlich am Tag und somit bei Tageslicht anfällt, wurde die Unternehmung Ingenieureteam IFE AG, Rebstein beauftragt, Möglichkeiten zur optimalen Stromversorgung zu ermitteln. Die entsprechende Auswertung wurde mit der Gemeinde besprochen. Im Hinblick, dass die beiden Gemeinden ein Energiestadtlabel besitzen, wäre die Realisierung des Projektes ein weiterer positiver Beitrag.

Ausgangslage



Auf dem mittleren Gebäudeteil (Dach B) des Schulhauses an der Ergetenstrasse 40, wurde im 2012 bereits eine Photovoltaik-Anlage montiert. Anhand des Lastprofils der Elektrizitätsversorgung Rebstein wurde ermittelt, dass die gesamte produzierte Energie durch die Schule selbst verbraucht wird. Im Jahresverbrauch bedeutet dies, dass 21% vom Stromverbrauch durch die PV-Anlage gedeckt werden.

Standorte für weitere Photovoltaikmodule

- Dach A hat eine sehr gute Eignung auf einer Fläche von 130m². Es wäre ein Zubau mit entsprechender Zugänglichkeit von 18kWp möglich.
- Dach C hat eine sehr gute Eignung auf einer Fläche von 350m². Es wäre ein Zubau mit entsprechender Zugänglichkeit von 45kWp möglich.
- Die restliche Dachfläche (Turnhalle und Anbau Ost) ist aufgrund der extensiven Begrünung nicht optimal, da die Anlagen wartungsintensiver und anfälliger für Leistungseinbussen durch Verschattung werden.

Erwägungen

Der Schulrat hat zwei Variante berechnen lassen. Im Hinblick auf eine gesamtheitliche Energiestrategie der Gemeinden Rebstein und Marbach und der Tatsache, dass bei gut doppelten Kosten ein dreifacher Leistungoutput möglich ist, hat sich der Schulrat auf die maximale Variante auf den Dächern A und C festgelegt. Die Energiekommission Rebstein-Marbach wurde in den Entscheidungsprozess eingebunden und hat ebenfalls die Maximalvariante vorgeschlagen.

Kostenvoranschlag

Der Kostenvoranschlag für die Photovoltaikanlage von 63kW wurde vom Ingenieurteam IFE AG ermittelt.

| | |
|--|------------|
| Lieferung und Montage PV-Anlage inkl. Wechselrichter | 140'000.00 |
| Absturzsicherung und Treppenturm | 13'000.00 |
| Abbruch und Entsorgung Warmwasseranlage | 5'000.00 |
| Anpassung Blitzschutz + Abnahme | 3'000.00 |
| Dachanpassungen | 8'000.00 |
| Elektroinstallationen / Brandabschottungen | 18'000.00 |
| Kommunikation | 3'000.00 |
| Anpassung Hauptverteilung / Messung | 20'000.00 |
| Eigenverbrauchsoptimierung | 5'000.00 |
| Dachdurchführung | 1'500.00 |
| Abklärung Statik | 7'500.00 |
| Unabhängige Kontrolle + Beglaubigung | 1'500.00 |
| Baubewilligung | 200.00 |
| Anpassung Anschlussleitung | 5'000.00 |
| Bauleitung, Leistung Ingenieurteam | 7'000.00 |
| Unvorhergesehenes | 6'200.00 |
| Leistung Pronovo | -21'900.00 |
| MwSt 8.1% | 18'000.00 |

Total Investition PV-Anlage **240'000.00**

Die obigen Kosten basieren auf Angeboten und Erfahrungswerten. Die Förderbeiträge sind gemäss Tarifrechner Pronovo und Energie Schweiz berechnet.

Die Investitionskosten werden innerhalb von 25 Jahren amortisiert. Die PV-Anlage sollte bis Ende 2024 realisiert und erstmalig abgeschrieben werden.

Gestützt auf die vorangehenden Ausführungen empfiehlt Ihnen der Schulrat der Oberstufe Rebstein-Marbach die Zustimmung des nachfolgenden Antrages:

**Für die Photovoltaikanlage soll ein Kredit von Fr. 240'000.00 erteilt werden.
Die Amortisation erfolgt nach Fertigstellung während höchstens 25 Jahren.**

Rebstein, 31. Januar 2024

Der Oberstufenschulrat

Ferienplan

Schuljahr 2023/2024

| | erster Tag | letzter Tag |
|-------------------------------|---------------|---------------|
| Frühlingsferien 2024 | Sa 06.04.2024 | So 21.04.2024 |
| Sommerferien 2024 | Sa 06.07.2024 | So 11.08.2024 |
| Wichtige Daten: | | |
| Schulbesuchstage 2024 | Do 25.04.2024 | Fr 26.04.2024 |
| Schulfreie Tage Auffahrt 2024 | Do 09.05.2024 | So 12.05.2024 |
| Letzter Schultag 2024 | Fr 05.07.2024 | |

Schuljahr 2024/2025

| | erster Tag | letzter Tag |
|--------------------------------|---------------|---------------|
| Herbstferien 2024 | Sa 28.09.2024 | So 20.10.2024 |
| Weihnachtsferien 2024/2025 | Sa 21.12.2024 | So 05.01.2025 |
| Semesterferien 2025 | Sa 25.01.2025 | So 02.02.2025 |
| Frühlingsferien 2025 | Sa 05.04.2025 | Mo 21.04.2025 |
| Sommerferien 2025 | Sa 05.07.2025 | So 10.08.2025 |
| Wichtige Daten: | | |
| Schuljahresbeginn 2024/2025 | Mo 12.08.2024 | |
| Obligat. Wintersportwoche 2025 | Mo 20.01.2025 | Fr 24.01.2025 |
| Semesterbeginn 2025 | Mo 03.02.2025 | |
| Schulbesuchstage 2025 | Do 24.04.2025 | Fr 25.04.2025 |
| Schulfreie Tage Auffahrt 2025 | Do 29.05.2025 | So 01.06.2025 |
| Letzter Schultag 2025 | Fr 04.07.2025 | |

Schuljahr 2025/2026

| | erster Tag | letzter Tag |
|--------------------------------|---------------|---------------|
| Herbstferien 2025 | Sa 27.09.2025 | So 19.10.2025 |
| Weihnachtsferien 2025/2026 | Sa 20.12.2025 | So 04.01.2026 |
| Semesterferien 2026 | Sa 24.01.2026 | So 01.02.2026 |
| Frühlingsferien 2026 | Fr 03.04.2026 | So 19.04.2026 |
| Sommerferien 2026 | Sa 04.07.2026 | So 09.08.2026 |
| Wichtige Daten: | | |
| Schuljahresbeginn 2025/2026 | Mo 11.08.2025 | |
| Obligat. Wintersportwoche 2026 | Mo 19.01.2026 | Fr 23.01.2026 |
| Semesterbeginn 2026 | Mo 02.02.2026 | |
| Schulbesuchstage 2026 | Do 23.04.2026 | Fr 24.04.2026 |
| Schulfreie Tage Auffahrt 2026 | Do 14.05.2026 | So 17.05.2026 |
| Letzter Schultag 2026 | Fr 03.07.2026 | |

Urlaub bis 2 Halbtage:

Eltern können das Kind an höchstens zwei Halbtagen je Schuljahr vom Unterricht befreien

⇔⇔ *Urlaubsgesuch (Vorlage Schule) an die Schulleitung*

Urlaub über 2 Halbtage:

⇔⇔ *schriftliches Gesuch an die Schulleitung*

mindestens 4 Wochen vor Antritt

= *Bewilligung durch Schulleitung respektive Schulrat*

Zur Ferienverlängerung wird in der Regel kein Urlaub bewilligt